

# Resumen ejecutivo

El Inventario de Emisiones Tóxicas (TRI, por sus siglas en inglés) sigue la trayectoria del manejo de ciertas sustancias químicas tóxicas que pueden representar una amenaza para la salud humana y el medio ambiente. Las instalaciones de los Estados Unidos en diferentes sectores industriales deben presentar informes anualmente sobre la cantidad de emisiones de cada sustancia química al medio ambiente y/o la cantidad manejada por medio de reciclaje, recuperación energética y tratamiento. La información presentada por las instalaciones se recopila en el TRI y puede ayudar a respaldar la adopción de decisiones fundamentadas por parte de la industria, el gobierno, las organizaciones no gubernamentales y el público.

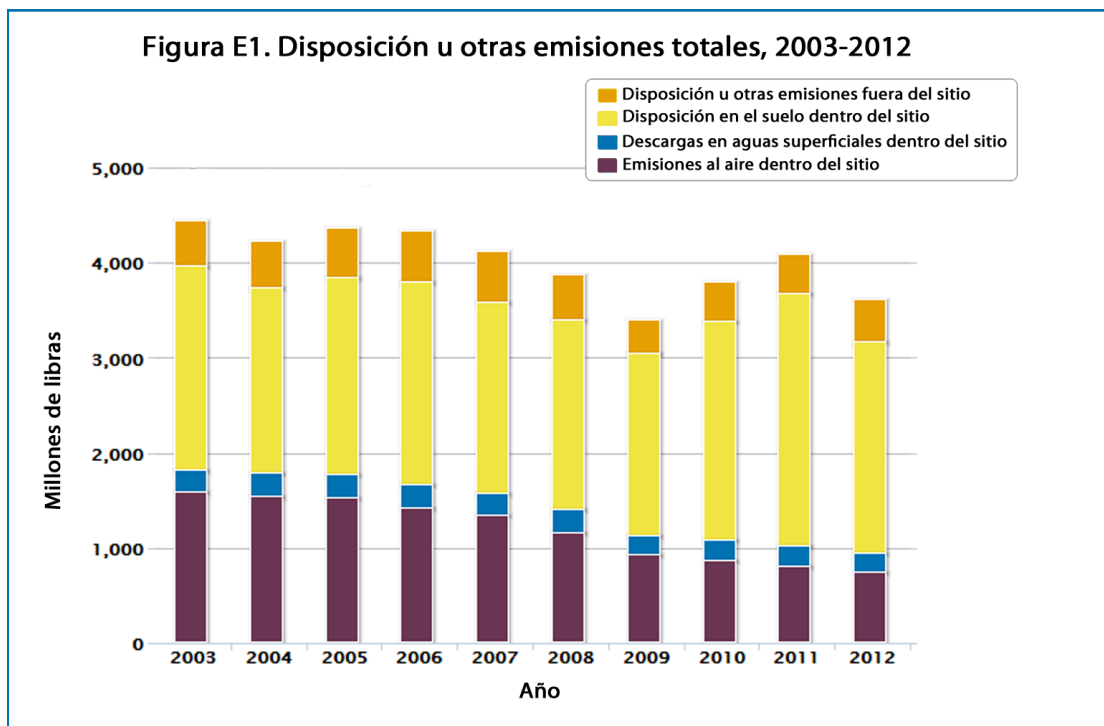
El *Análisis Nacional del TRI del 2012* es la interpretación anual que hace la Agencia de Protección Ambiental (EPA, por sus siglas en inglés) de los datos del TRI. Destaca cómo se manejaron los desperdicios de sustancias químicas tóxicas, dónde se emitieron esas sustancias y cómo se comparan los datos del TRI del año 2012 con los de años anteriores.

## Resumen de información del 2012

Las instalaciones del TRI notificaron la disposición u otras emisiones de 3,630 millones de libras de sustancias químicas del TRI de la manera siguiente:

- 21% al aire dentro del sitio
- 6% al agua dentro del sitio
- 61% al suelo dentro del sitio
- 12% transferidas fuera del sitio para su disposición

En el 2012, el TRI recibió informes de 21,024 instalaciones. En conjunto, notificaron una cantidad total de 3,630 millones de libras de sustancias químicas tóxicas manejadas por disposición u otras emisiones dentro y fuera del sitio. En su mayor parte, la disposición u otras emisiones se realizaron en la instalación al aire, en el agua o en el suelo. La Figura E1 muestra que, en general, la disposición u otras emisiones de sustancias químicas del TRI ha disminuido a largo plazo: esa reducción fue de 19% del 2003 al 2012. Del 2011 al 2012, hubo una reducción de 12% en la disposición u otras emisiones debida, sobre todo,



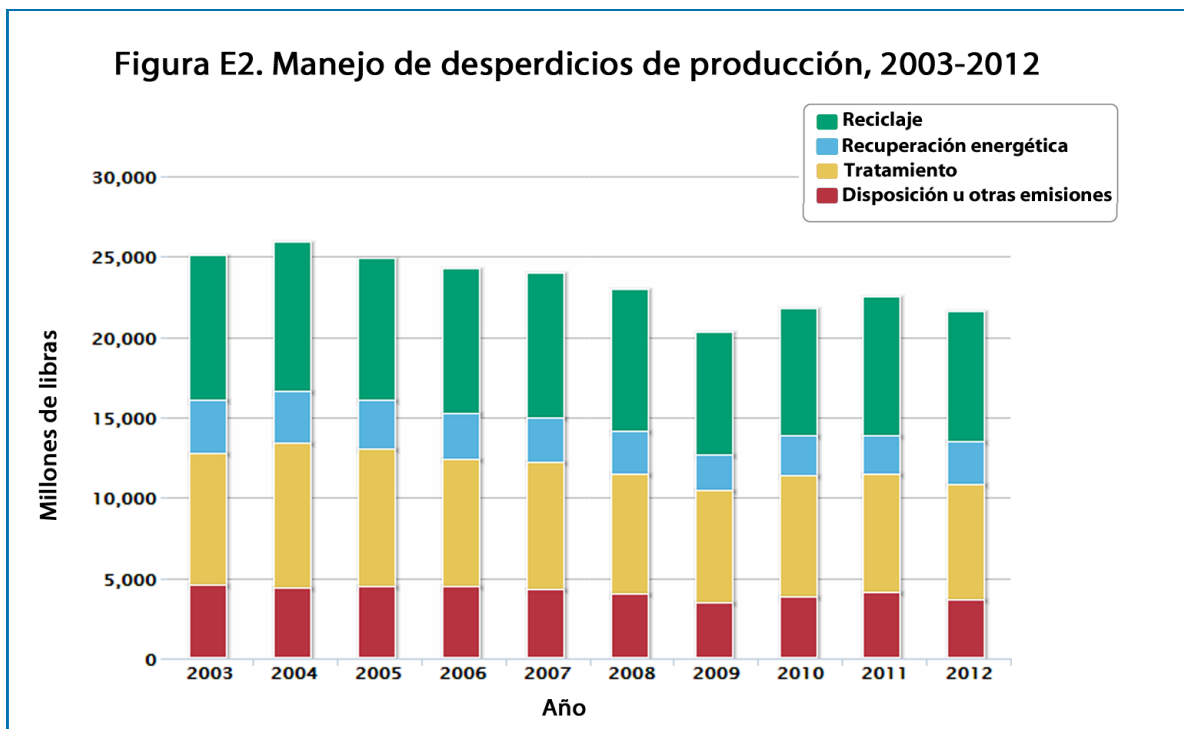
a una menor disposición en el suelo dentro del sitio por parte del sector de minería de metales. Sin embargo, la disposición u otras emisiones de sustancias químicas al medio ambiente se enfocan en la disposición final de las sustancias químicas y representan solamente una parte del manejo de las sustancias químicas tóxicas en los desperdicios. El TRI también recolecta información sobre la cantidad de sustancias químicas tóxicas manejadas por medio de reciclaje, recuperación energética y tratamiento. Estos desperdicios de producción incluyen la cantidad total de sustancias químicas tóxicas en los desperdicios que manejan las instalaciones, lo cual ofrece un panorama más completo de lo que les sucede a las sustancias químicas en las instalaciones.

## Resumen de información del 2012

Se informó que 23,520 millones de libras de sustancias químicas del TRI se manejaron como desperdicios:

- Reciclaje, 35%
- Recuperación energética, 12%
- Tratamiento, 38%
- Disposición u otras emisiones, 15%

En el 2012, se informó que en las instalaciones del TRI se manejaban 23,520 millones de libras de sustancias químicas tóxicas en los desperdicios de producción. Como se indica en la Figura E2, del 2003 al 2012, el total de los desperdicios de producción que manejaron las instalaciones del TRI se redujo 14% (más de 3,500 millones de libras). Del 2011 al 2012, se redujo la cantidad de sustancias químicas del TRI en los desperdicios que se manejaron por reciclaje, quema para recuperación energética, tratamiento u emisiones al medio ambiente.

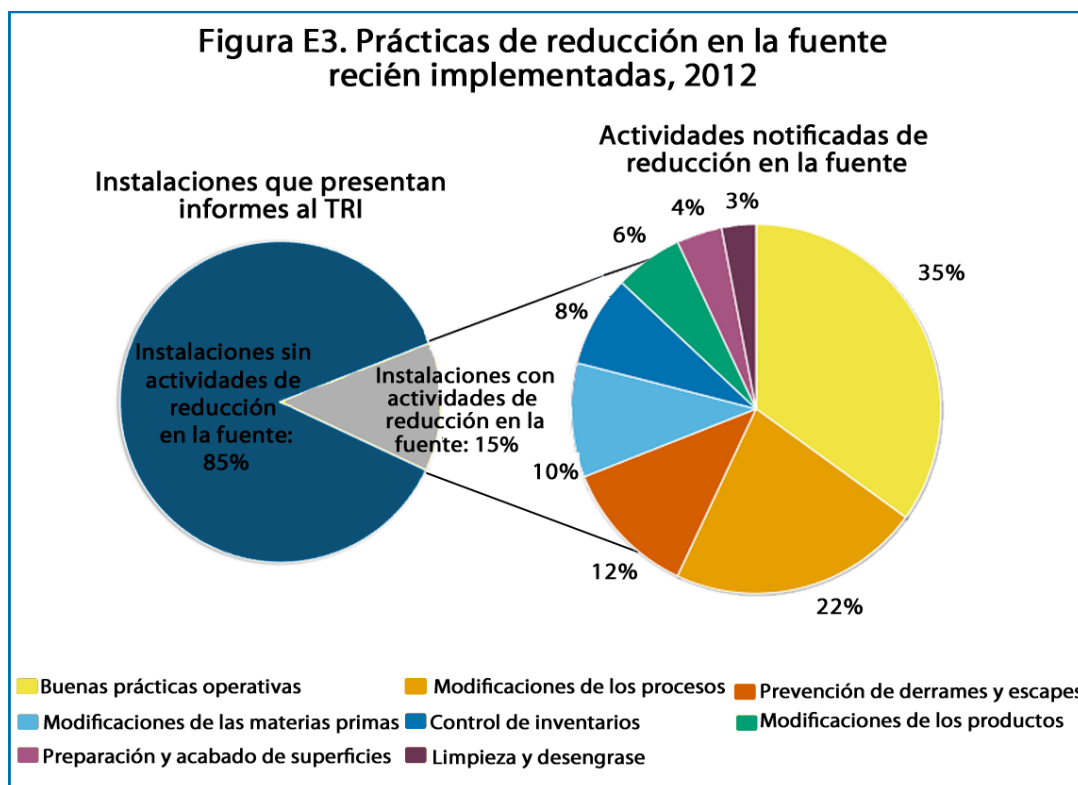


Las instalaciones que presentan informes al TRI también suministran información sobre sus empresas matrices, si las tienen. El Análisis Nacional utiliza esta información para destacar a las empresas matrices que notificaron la mayor cantidad total de sustancias químicas en los desperdicios de producción que manejaron. En el 2012, estas empresas

matrices incluyeron a Teck American Inc. (una empresa de minería de metales); Koch Industries (con instalaciones en los sectores de fabricación de papel, refinación de petróleo y producción de sustancias químicas) y The Dow Chemical Company (un fabricante de sustancias químicas).

El Análisis Nacional también destaca las tendencias del manejo de desperdicios dentro de los sectores industriales. En el 2012, 92% del total de disposiciones u otras emisiones de sustancias químicas del TRI se originó en solamente siete de los 26 sectores industriales del TRI. Más de dos terceras partes se originaron en tres sectores industriales: minería de metales (40%), sustancias químicas (15%) y generación eléctrica (14%). La mayor parte de las emisiones del sector de minería de metales consiste en disposición en el suelo dentro del sitio; en el 2012, este sector notificó casi dos terceras partes (65%) de la disposición en el suelo dentro del sitio proveniente de todas las industrias. El sector de generación eléctrica notificó el mayor volumen de emisiones al aire dentro del sitio, lo cual representó más de 25% de las emisiones al aire provenientes de todas las industrias.

Además de presentar información al TRI sobre la cantidad de emisiones y de manejo de sustancias, las instalaciones del TRI también informan sobre la implementación de actividades de reducción en la fuente realizadas durante el año. Por lo general, la expresión “reducción de la fuente” se refiere a cualquier práctica que disminuya la cantidad total de los desperdicios de sustancias químicas generados en la fuente. En el 2012, 3,152 instalaciones (15% de todas las instalaciones del TRI), en total, informaron que habían iniciado 10,250 actividades de reducción en la fuente. Las buenas prácticas de operación, la modificación de los procesos y la prevención de derrames y escapes fueron los tipos de actividades que se notificaron con más frecuencia, como se indica en la Figura E3.



Los gobiernos, las empresas y las comunidades pueden emplear los datos del TRI en una amplia variedad de formas. El Análisis Nacional destaca dos ejemplos de datos del TRI junto con otros de la EPA: la regla de Notificación sobre datos de sustancias químicas (Chemical Data Reporting), que recolectan información sobre la fabricación y el uso de sustancias químicas en el comercio, y el programa de Notificación de emisiones de gases de efecto invernadero (Greenhouse Gas Reporting), que exige que los grandes emisores de gases de efecto invernadero y proveedores de ciertos productos presenten informes anuales sobre sus emisiones.

El TRI también puede ayudarle a encontrar información específica para abordar sus preocupaciones y para la comunidad. Además de este documento sobre el Panorama, el Análisis Nacional del TRI incluye información del TRI resumida por estado, por comunidad urbana, por ecosistema acuático y por regiones indígenas y pueblos nativos de Alaska. Para acceder a esos análisis, véase la [página web del Análisis Nacional del TRI del 2012](#). Para más información sobre el Programa del Inventario de Emisiones Tóxicas y para acceder a los datos más recientes del TRI, véase el sitio web del TRI de la EPA en [www2.epa.gov/toxics-release-inventory-tri-program](http://www2.epa.gov/toxics-release-inventory-tri-program).